



НАЦИОНАЛЬНЫЙ СТАТИСТИЧЕСКИЙ КОМИТЕТ РЕСПУБЛИКИ БЕЛАРУСЬ

СЕЛЬСКОЕ ХОЗЯЙСТВО РЕСПУБЛИКИ БЕЛАРУСЬ

Статистический буклет

МИНСК

2025

РЕДАКЦИОННАЯ КОЛЛЕГИЯ:

И.В.Медведева – председатель редакционной коллегии

Т.П.Жигарев, Ж.Н.Василевская, Н.В.Тарасюк, А.И.Ярковец,
О.В.Летко, Е.Г.Кондратенко, Е.М.Палковская, А.В.Жарикова

В буклете представлена официальная статистическая информация о важнейших показателях развития сельского хозяйства республики: производстве продукции сельского хозяйства, площадях сельскохозяйственных земель, посевных площадях, валовых сборах и урожайности сельскохозяйственных культур и многолетних насаждений, а также данные о численности скота и птицы, производстве основных продуктов животноводства.

Буклет подготовлен на основе данных сплошных и выборочных государственных статистических наблюдений, а также административных данных Государственного комитета по имуществу Республики Беларусь, Национальной академии наук Беларуси.

Информация по видам экономической деятельности приводится в соответствии с общегосударственным классификатором Республики Беларусь ОКРБ 005-2011 «Виды экономической деятельности».

Данные по отдельным статистическим показателям пересчитаны с учетом итоговых данных переписи населения Республики Беларусь 2019 года.

Данные за 2023 год по отдельным показателям уточнены по сравнению с опубликованными ранее, за 2024 год в некоторых случаях являются предварительными и будут уточнены в последующих изданиях. Относительные показатели рассчитаны исходя из абсолютных данных с меньшей единицей измерения, чем приведенные в таблицах. В отдельных случаях незначительные расхождения между итогом и суммой слагаемых объясняются округлением данных.

Более подробная официальная статистическая информация размещена в Информационно-аналитической системе распространения официальной статистической информации (dataportal.belstat.gov.by).

Условные обозначения:

- явление отсутствует
- 0,0 небольшая величина

Сокращения:

тыс.	- тысяча	кг	- килограмм
руб.	- рублей	т	- тонна
млрд.	- миллиард	шт.	- штука
млн.	- миллион	м ²	- квадратный метр
л.с.	- лошадиных сил	ц	- центнер
га	- гектар		

ISBN 978-985-7343-14-0

© Национальный статистический комитет
Республики Беларусь, 2025

E-mail: belstat@belstat.gov.by
<http://www.belstat.gov.by>

© Государственный комитет по имуществу Республики
Беларусь, 2025

СОДЕРЖАНИЕ	Стр.
1. Важнейшие социально-экономические показатели	4
2. Основные показатели развития сельского хозяйства	
2.1. Основные показатели развития сельского хозяйства за 2020 – 2024 годы.	7
2.2. Отдельные показатели ЦУР 2 «Ликвидация голода, обеспечение продовольственной безопасности и улучшение питания и содействие устойчивому развитию сельского хозяйства» Национального перечня показателей Целей устойчивого развития.	9
3. Основные показатели сельского хозяйства	
3.1. Продукция сельского хозяйства по категориям хозяйств	10
3.2. Продукция сельского хозяйства в хозяйствах всех категорий в 2024 году по областям.	10
3.3. Индексы производства продукции сельского хозяйства	11
3.4. Структура производства продукции сельского хозяйства по видам в хозяйствах всех категорий.	12
3.5. Производство сельскохозяйственной продукции в расчете на душу населения	12
4. Материально-техническая база сельского хозяйства	
4.1. Наличие основных видов сельскохозяйственной техники, машин и оборудования в сельскохозяйственных организациях	13
4.2. Обеспеченность сельскохозяйственных организаций тракторами и комбайнами	13
4.3. Внесение минеральных удобрений в сельскохозяйственных организациях	14
4.4. Внесение минеральных удобрений по видам под сельскохозяйственные культуры, многолетние насаждения, сенокосы и пастбища, в защищенный грунт в сельскохозяйственных организациях.	14
4.5. Внесение органических удобрений в сельскохозяйственных организациях	15
4.6. Внесение минеральных и органических удобрений в расчете на один гектар пахотных земель в сельскохозяйственных организациях.	15
4.7. Проведение работ по известкованию почв в сельскохозяйственных организациях	16
4.8. Энергетические мощности в сельскохозяйственных организациях	16
4.9. Ввод в эксплуатацию производственных мощностей	16
5. Растениеводство	
5.1. Основные показатели производства отдельных видов продукции растениеводства в Республике Беларусь за 2024 год.	17
5.2. Распределение сельскохозяйственных земель по видам.	18
5.3. Наличие мелиорированных земель	19
5.4. Посевные площади сельскохозяйственных культур по видам и категориям хозяйств	20
5.5. Площадь плодово-ягодных насаждений по категориям хозяйств	21
5.6. Валовой сбор по видам сельскохозяйственных культур и категориям хозяйств.	22
5.7. Урожайность сельскохозяйственных культур по категориям хозяйств	23
5.8. Валовой сбор и урожайность основных сельскохозяйственных культур в сельскохозяйственных организациях в 2024 году по областям	24
5.9. Валовой сбор фруктов и ягод по категориям хозяйств	25
5.10. Урожайность фруктов и ягод по категориям хозяйств	26
6. Животноводство	
6.1. Основные показатели производства отдельных видов продукции животноводства в Республике Беларусь за 2024 год.	27
6.2. поголовье скота и птицы по категориям хозяйств.	28
6.3. Производство молока, яиц, шерсти по категориям хозяйств.	29
6.4. Производство и реализация молока в сельскохозяйственных организациях в 2024 году по областям.	30
6.5. Производство яиц и шерсти в сельскохозяйственных организациях в 2024 году по областям.	30
6.6. Реализация скота и птицы на убой по категориям хозяйств.	31
6.7. Реализация скота и птицы на убой (в живом весе) в сельскохозяйственных организациях в 2024 году по областям	32
Краткие методологические пояснения	33

ЧИСЛЕННОСТЬ СЕЛЬСКОГО НАСЕЛЕНИЯ



Численность сельского населения
(на конец 2024 года)

1 926 590

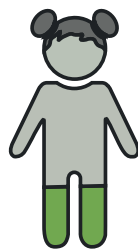
человек

или

21,1%

от общей
численности
населения

Из общей численности сельского населения - население в возрасте:



15,6%

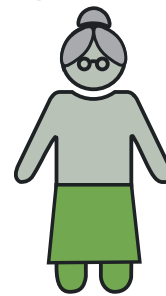
молоде

трудоспособного



53,7%

трудоспособном



30,7%

старше

трудоспособного

СЕЛЬСКОЕ ХОЗЯЙСТВО В ЭКОНОМИКЕ В 2024 ГОДУ

(в процентах к итогу)



6,9%

в ВВП



6,7%

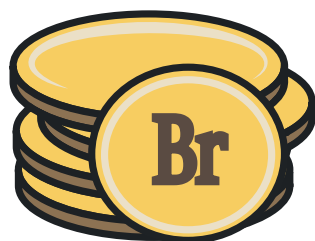
в списочной
численности занятых



12,7%

в объеме инвестиций
в основной капитал

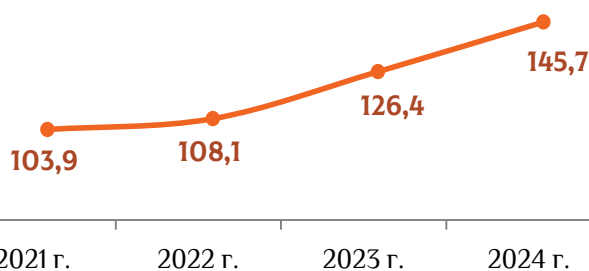
НОМИНАЛЬНАЯ НАЧИСЛЕННАЯ
СРЕДНЕМЕСЯЧНАЯ ЗАРАБОТНАЯ ПЛАТА
РАБОТНИКОВ, ЗАНЯТЫХ В СЕЛЬСКОМ ХОЗЯЙСТВЕ
В 2024 ГОДУ



1 797,1
рублей

РЕАЛЬНАЯ ЗАРАБОТНАЯ ПЛАТА РАБОТНИКОВ,
ЗАНЯТЫХ В СЕЛЬСКОМ ХОЗЯЙСТВЕ

(в процентах к 2020 году)



Число
сельскохозяйственных
организаций,
единиц
(на конец года)

1 428

2020

1 455

2024



Число
крестьянских
(фермерских) хозяйств,
единиц
(на конец года)

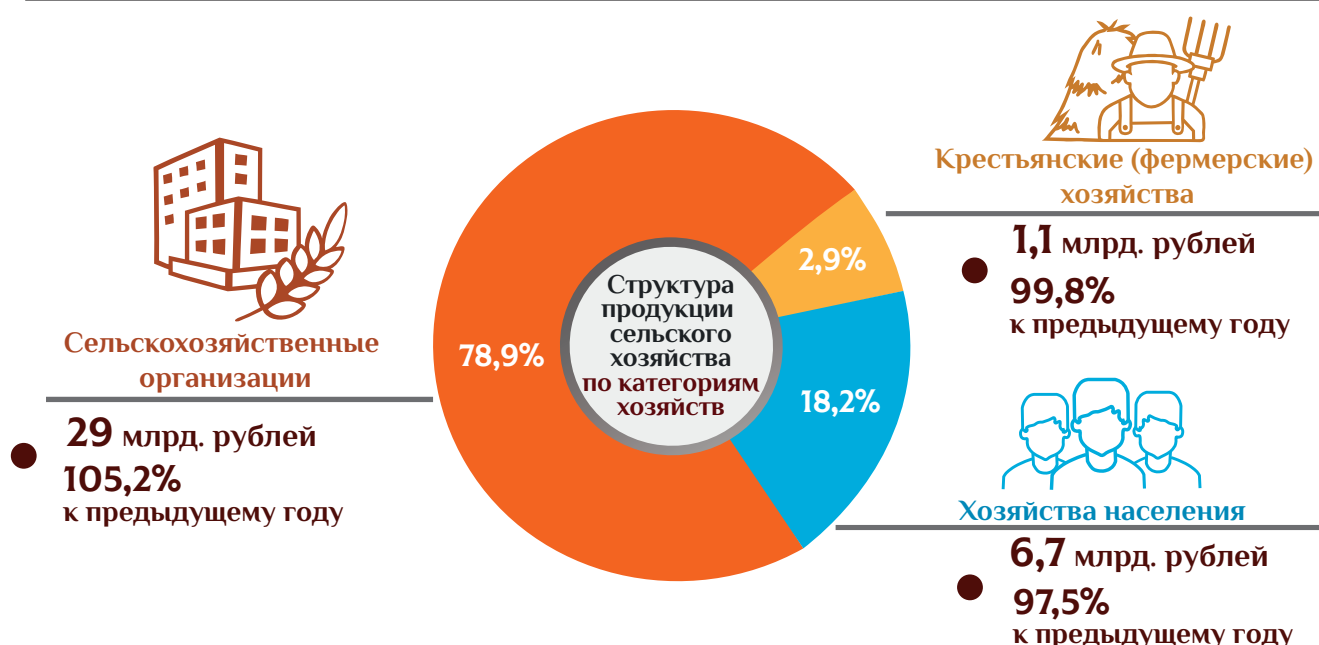
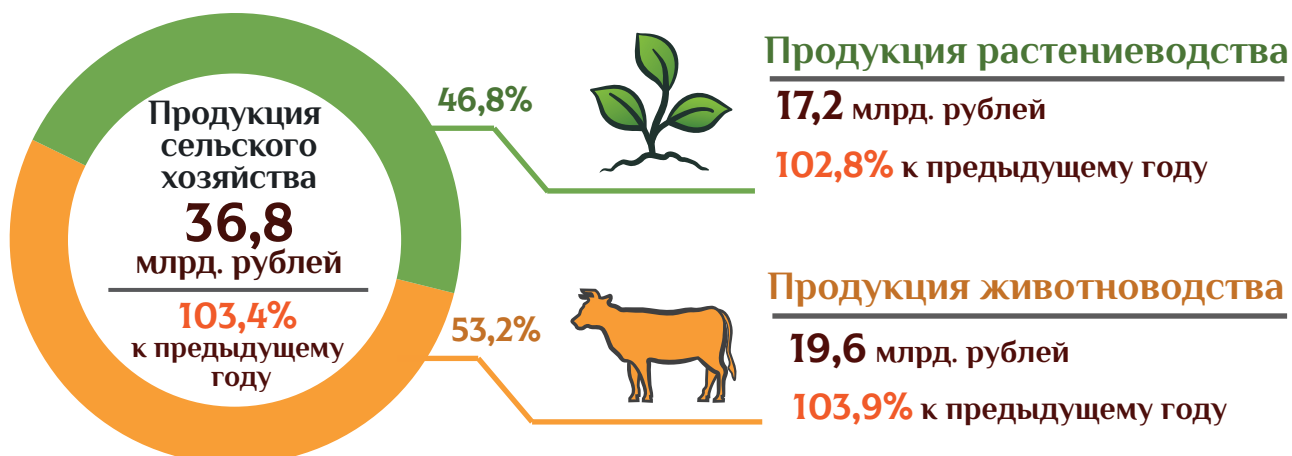
3 001

2020

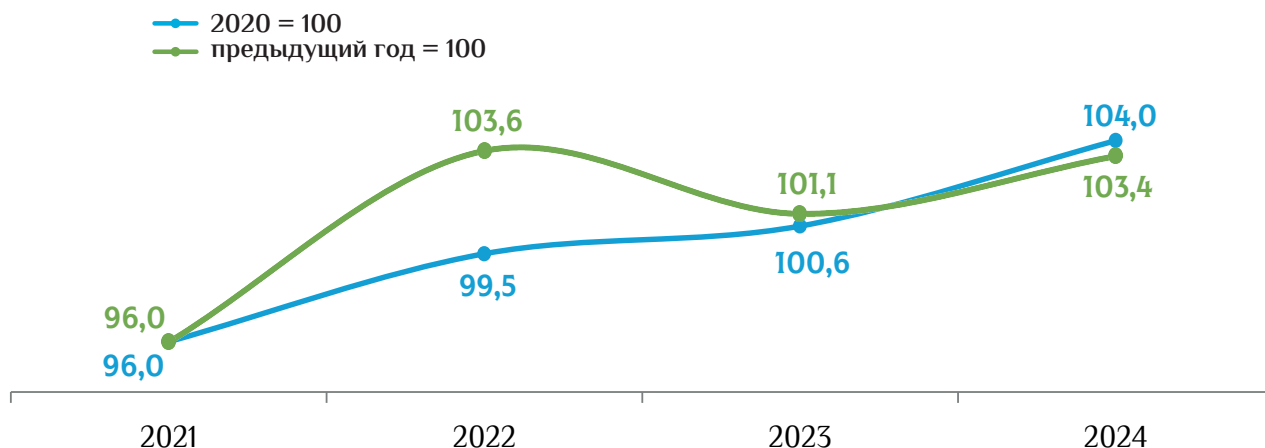
3 343

2024

ПРОИЗВОДСТВО ПРОДУКЦИИ СЕЛЬСКОГО ХОЗЯЙСТВА В 2024 ГОДУ



ИНДЕКСЫ ПРОИЗВОДСТВА ПРОДУКЦИИ СЕЛЬСКОГО ХОЗЯЙСТВА (В СОПОСТАВИМЫХ ЦЕНАХ; В ПРОЦЕНТАХ)





из нее посевная площадь

5 726 тыс. га

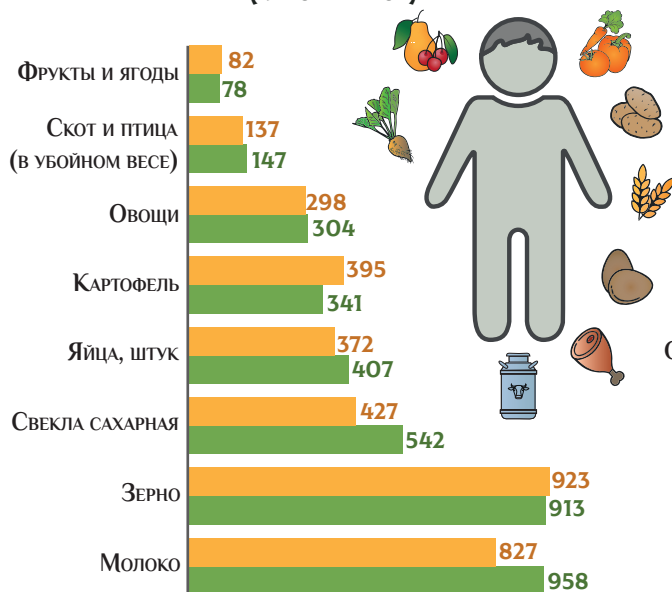
или

72,2%

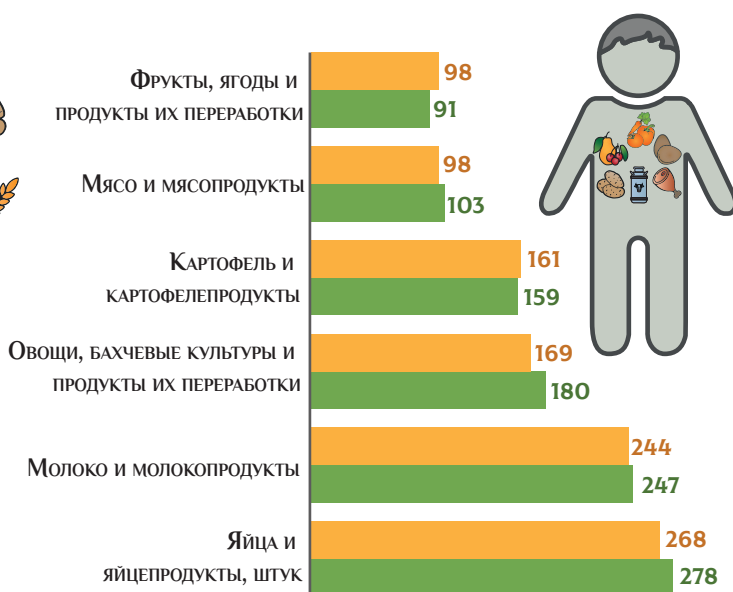
от общей площади сельскохозяйственных земель



ПРОИЗВОДСТВО ОСНОВНЫХ ПРОДУКТОВ СЕЛЬСКОГО ХОЗЯЙСТВА В РАСЧЕТЕ НА ДУШУ НАСЕЛЕНИЯ (КИЛОГРАММОВ)



ПОТРЕБЛЕНИЕ ОСНОВНЫХ ПРОДУКТОВ ПИТАНИЯ В РАСЧЕТЕ НА ДУШУ НАСЕЛЕНИЯ (КИЛОГРАММОВ)



2020 2024

2. ОСНОВНЫЕ ПОКАЗАТЕЛИ РАЗВИТИЯ СЕЛЬСКОГО ХОЗЯЙСТВА**2.1. ОСНОВНЫЕ ПОКАЗАТЕЛИ РАЗВИТИЯ СЕЛЬСКОГО ХОЗЯЙСТВА
ЗА 2020 – 2024 ГОДЫ**

	2020	2021	2022	2023	2024
Численность сельского населения (на конец года), человек	2 069 325	2 023 429	1 988 212	1 957 693	1 926 590
Удельный вес сельского населения в общей численности населения, процентов	22,1	21,9	21,6	21,4	21,1
Из общей численности сельского населения – население в возрасте, человек					
моложе трудоспособного	338 637	331 692	322 859	312 541	300 565
трудоспособном	1 109 603	1 097 667	1 086 106	1 060 299	1 034 389
старше трудоспособного	621 085	594 070	579 247	584 853	591 636
Число сельскохозяйственных организаций (на конец года), единиц ¹⁾	1 428	1 443	1 468	1 485	1 455
Число крестьянских (фермерских) хозяйств (на конец года), единиц ¹⁾	3 001	3 181	3 344	3 364	3 343
Продукция сельского хозяйства в хозяйствах всех категорий					
в текущих ценах, млн. руб.	23 630	26 142	31 845	33 319	36 772
в сопоставимых ценах; в процентах к предыдущему году	104,4	96,0	103,6	101,1	103,4
Производительность труда в сельском хозяйстве					
на одного работника, руб.	74 688	85 336	105 674	115 516	134 784
в сопоставимых ценах; в процентах к предыдущему году	110,0	100,5	105,7	104,0	110,2
Валовая добавленная стоимость сельского хозяйства ²⁾					
в текущих ценах, млн. руб.	10 596,1	11 862,6	15 580,3	15 799,7	16 930,6
в процентах к валовому внутреннему продукту	7,1	6,7	8,1	7,3	6,9
в сопоставимых ценах; в процентах к предыдущему году	104,8	95,9	102,6	100,0	102,2

¹⁾ Юридические лица – действующие организации (кроме обособленных подразделений юридических лиц), основным видом экономической деятельности которых является сельское хозяйство (в соответствии с общегосударственным классификатором Республики Беларусь ОКРБ 005-2011 «Виды экономической деятельности» группы 011 - 015).

²⁾ Валовая добавленная стоимость по виду экономической деятельности «Сельское, лесное и рыбное хозяйство».

ОСНОВНЫЕ ПОКАЗАТЕЛИ РАЗВИТИЯ СЕЛЬСКОГО ХОЗЯЙСТВА

Продолжение

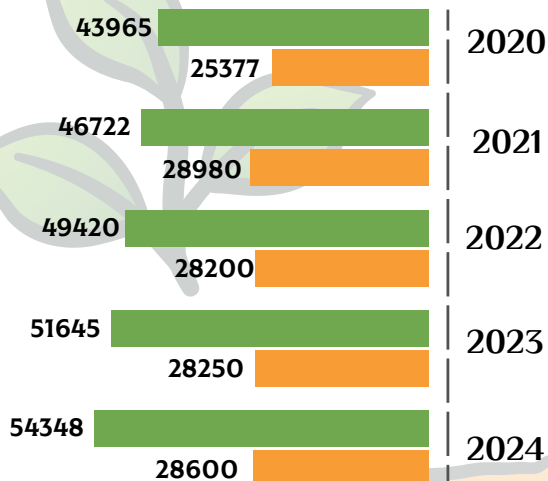
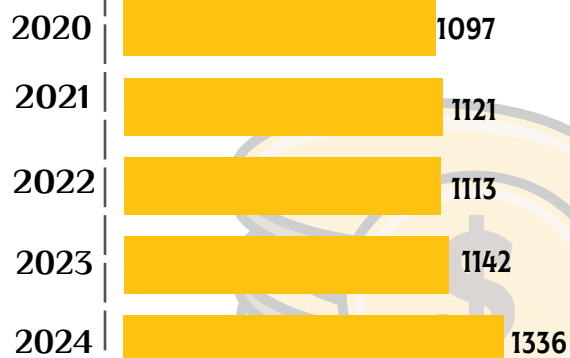
	2020	2021	2022	2023	2024
Инвестиции в основной капитал в сельское хозяйство					
в фактически действовавших ценах, млн. руб.	3 468,3	3 601,4	4 127,4	5 432,6	6 001,0
в процентах к общему объему инвестиций в основной капитал	11,7	11,6	14,5	14,5	12,7
в сопоставимых ценах; в процентах к предыдущему году	102,7	94,0	101,3	115,5	98,8
Списочная численность работников, занятых в сельском хозяйстве, в среднем за год, тыс. человек	267,4	259,4	251,3	246,5	236,7
в процентах к республиканской численности	7,2	7,1	7,0	6,9	6,7
Номинальная начисленная средне-месячная заработная плата работников, занятых в сельском хозяйстве, руб.	880,4	1 002,1	1 200,4	1 475,6	1 797,1
Реальная заработная плата работников, занятых в сельском хозяйстве, в процентах к предыдущему году	110,5	103,9	104,0	116,9	115,2
Прибыль, убыток (-) от реализации продукции, товаров, работ, услуг в сельскохозяйственных организациях, млн. руб.	798,3	1 058,3	1 997,5	1 459,6	1 552,1
Чистая прибыль, убыток (-) в сельскохозяйственных организациях, млн. руб.	910,2	1 521,5	2 388,5	2 133,3	2 071,7
Рентабельность продаж в сельскохозяйственных организациях, процентов	5,3	6,1	9,3	6,4	6,1
Основные средства в сельскохозяйственных организациях по первоначальной стоимости (на конец года), млн. руб.	34 730,4	37 210,0	55 188,7	61 597,0	69 688,1
Удельный вес накопленной амортизации в первоначальной стоимости основных средств в сельскохозяйственных организациях (на конец года), процентов	39,1	39,8	39,1	39,2	39,2
Коэффициент обновления основных средств в сельскохозяйственных организациях	8,2	7,6	8,2	7,0	7,5
Индекс цен производителей сельскохозяйственной продукции, в процентах к предыдущему году	108,0	115,3	124,3	104,6	104,5



2.2. ОТДЕЛЬНЫЕ ПОКАЗАТЕЛИ ЦУР 2
«ЛИКВИДАЦИЯ ГОЛОДА, ОБЕСПЕЧЕНИЕ ПРОДОВОЛЬСТВЕННОЙ
БЕЗОПАСНОСТИ И УЛУЧШЕНИЕ ПИТАНИЯ И СОДЕЙСТВИЕ
УСТОЙЧИВОМУ РАЗВИТИЮ СЕЛЬСКОГО ХОЗЯЙСТВА»
НАЦИОНАЛЬНОГО ПЕРЕЧНЯ ПОКАЗАТЕЛЕЙ
ЦЕЛЕЙ УСТОЙЧИВОГО РАЗВИТИЯ

Средний доход мелких производителей продовольственной продукции, долларов США

ЦУР 2.3.2.1.



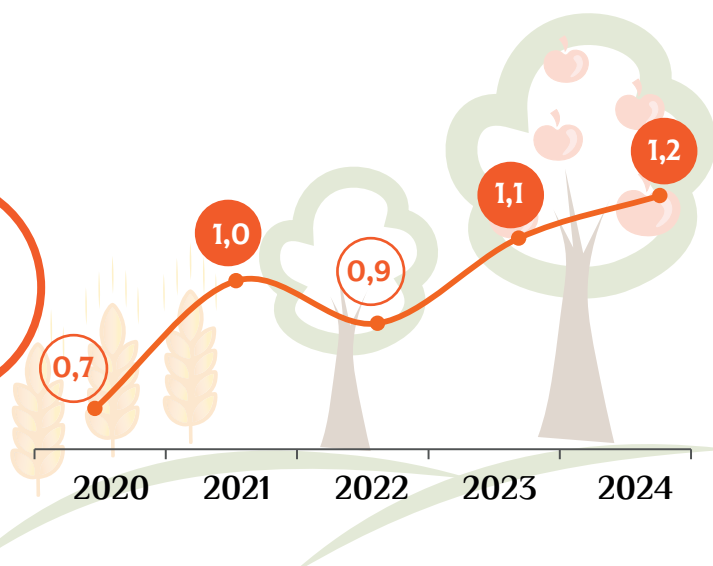
ЦУР 2.5.1.

Количество генетических ресурсов растительного и зоологического происхождения, предназначенных для производства продовольствия и сельского хозяйства, которые хранятся на специальных объектах либо среднесрочного, либо долгосрочного хранения

■ растительного происхождения, единиц
 ■ зоологического происхождения, тысяч доз

Индекс ориентированности на сельское хозяйство, определяемый по структуре государственных расходов

ЦУР 2.a.1.



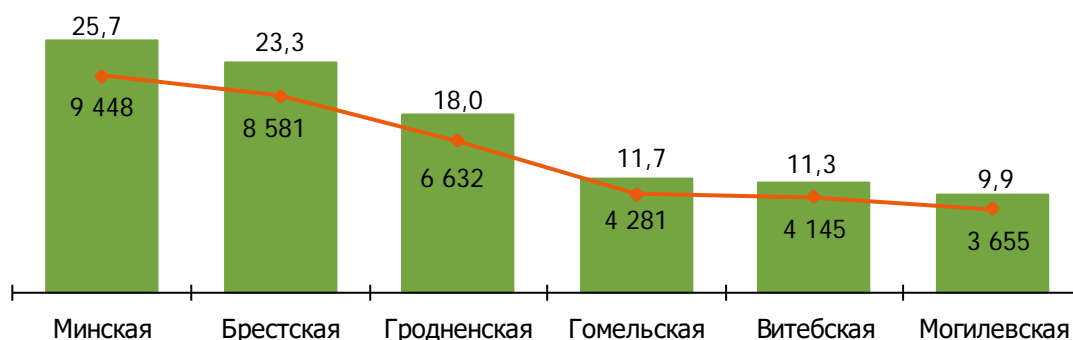
3. ОСНОВНЫЕ ПОКАЗАТЕЛИ СЕЛЬСКОГО ХОЗЯЙСТВА**3.1. ПРОДУКЦИЯ СЕЛЬСКОГО ХОЗЯЙСТВА ПО КАТЕГОРИЯМ ХОЗЯЙСТВ**

(В ТЕКУЩИХ ЦЕНАХ; МИЛЛИОНОВ РУБЛЕЙ)

	2020	2021	2022	2023	2024
Хозяйства всех категорий					
Продукция сельского хозяйства	23 630	26 142	31 845	33 319	36 772
в том числе:					
продукция растениеводства	11 281	12 268	15 256	15 529	17 218
продукция животноводства	12 349	13 874	16 589	17 790	19 554
Сельскохозяйственные организации					
Продукция сельского хозяйства	18 453	20 267	24 305	26 051	29 032
в том числе:					
продукция растениеводства	6 570	6 883	8 261	8 800	10 026
продукция животноводства	11 883	13 384	16 044	17 251	19 006
Крестьянские (фермерские) хозяйства					
Продукция сельского хозяйства	589	709	1 014	961	1 063
в том числе:					
продукция растениеводства	533	643	930	870	962
продукция животноводства	56	66	84	91	101
Хозяйства населения					
Продукция сельского хозяйства	4 588	5 166	6 526	6 307	6 677
в том числе:					
продукция растениеводства	4 178	4 742	6 065	5 859	6 230
продукция животноводства	410	424	461	448	447

**3.2. ПРОДУКЦИЯ СЕЛЬСКОГО ХОЗЯЙСТВА
В ХОЗЯЙСТВАХ ВСЕХ КАТЕГОРИЙ В 2024 ГОДУ ПО ОБЛАСТЯМ**

(В ТЕКУЩИХ ЦЕНАХ)



■ Продукция сельского хозяйства, млн. руб.

—●— Удельный вес в общем объеме производства продукции сельского хозяйства по республике, %

3.3. ИНДЕКСЫ ПРОИЗВОДСТВА ПРОДУКЦИИ СЕЛЬСКОГО ХОЗЯЙСТВА

(В ПРОЦЕНТАХ; В СОПОСТАВИМЫХ ЦЕНАХ)

	2020	2021	2022	2023	2024
2020 = 100					
Хозяйства всех категорий					
Продукция сельского хозяйства	100	96,0	99,5	100,6	104,0
в том числе:					
продукция растениеводства	100	92,8	100,2	98,2	100,9
продукция животноводства	100	99,2	98,2	102,4	106,4
Сельскохозяйственные организации					
Продукция сельского хозяйства	100	96,6	98,8	100,8	106,0
в том числе:					
продукция растениеводства	100	91,5	98,5	95,9	102,8
продукция животноводства	100	99,6	98,9	103,5	107,7
Крестьянские (фермерские) хозяйства					
Продукция сельского хозяйства	100	101,2	119,5	125,5	125,2
в том числе:					
продукция растениеводства	100	100,9	120,6	126,6	125,2
продукция животноводства	100	104,0	106,8	112,1	121,1
Хозяйства населения					
Продукция сельского хозяйства	100	93,2	98,6	96,0	93,6
в том числе:					
продукция растениеводства	100	93,5	100,0	97,7	95,5
продукция животноводства	100	89,6	81,9	75,6	71,4
Предыдущий год = 100					
Хозяйства всех категорий					
Продукция сельского хозяйства	104,4	96,0	103,6	101,1	103,4
в том числе:					
продукция растениеводства	105,1	92,8	108,0	98,0	102,8
продукция животноводства	103,8	99,2	99,0	104,3	103,9
Сельскохозяйственные организации					
Продукция сельского хозяйства	106,9	96,6	102,3	102,0	105,2
в том числе:					
продукция растениеводства	111,5	91,5	107,6	97,4	107,2
продукция животноводства	104,2	99,6	99,3	104,7	104,1
Крестьянские (фермерские) хозяйства					
Продукция сельского хозяйства	107,8	101,2	118,1	105,0	99,8
в том числе:					
продукция растениеводства	107,2	100,9	119,5	105,0	98,9
продукция животноводства	114,7	104,0	102,7	105,0	108,0
Хозяйства населения					
Продукция сельского хозяйства	96,7	93,2	105,8	97,4	97,5
в том числе:					
продукция растениеводства	97,1	93,5	107,0	97,7	97,7
продукция животноводства	92,1	89,6	91,4	92,3	94,4

3.4. СТРУКТУРА ПРОИЗВОДСТВА ПРОДУКЦИИ СЕЛЬСКОГО ХОЗЯЙСТВА ПО ВИДАМ В ХОЗЯЙСТВАХ ВСЕХ КАТЕГОРИЙ

(В ПРОЦЕНТАХ К ИТОГУ; В ТЕКУЩИХ ЦЕНАХ)

	2020	2021	2022	2023	2024
Продукция сельского хозяйства	100	100	100	100	100
в том числе:					
продукция растениеводства	47,7	46,9	47,9	46,6	46,8
в том числе:					
картофель	4,1	3,7	4,7	3,1	2,6
овоще-бахчевые культуры	14,1	15,8	15,8	16,1	15,6
зерновые и зернобобовые культуры	11,0	10,0	10,5	9,8	10,0
технические культуры	3,7	4,3	4,5	4,7	5,0
фрукты и ягоды	2,5	1,8	2,0	1,5	1,9
другая продукция растениеводства	12,3	11,3	10,4	11,4	11,7
продукция животноводства	52,3	53,1	52,1	53,4	53,2
в том числе:					
производство (выращивание) скота и птицы (в живом весе)	20,2	20,4	19,6	18,7	18,5
молоко	29,4	29,7	29,8	32,5	32,5
яйца	2,4	2,8	2,6	1,9	2,0
другая продукция животноводства	0,3	0,2	0,1	0,3	0,2

3.5. ПРОИЗВОДСТВО СЕЛЬСКОХОЗЯЙСТВЕННОЙ ПРОДУКЦИИ В РАСЧЕТЕ НА ДУШУ НАСЕЛЕНИЯ

	2020	2021	2022	2023	2024
Производство продукции сельского хозяйства в расчете на душу населения, руб.	2 519	2 810	3 451	3 630	4 026
Производство основных продуктов сельского хозяйства в расчете на душу населения, кг:					
зерно	923	787	943	835	913
картофель	395	366	418	438	341
свекла сахарная	427	416	458	528	542
овощи	298	293	310	305	304
скот и птица (в убойном весе)	137	134	132	139	147
молоко	827	840	853	908	958
яйца, штук	372	379	375	375	407

4. МАТЕРИАЛЬНО-ТЕХНИЧЕСКАЯ БАЗА СЕЛЬСКОГО ХОЗЯЙСТВА**4.1. НАЛИЧИЕ ОСНОВНЫХ ВИДОВ СЕЛЬСКОХОЗЯЙСТВЕННОЙ ТЕХНИКИ, МАШИН И ОБОРУДОВАНИЯ В СЕЛЬСКОХОЗЯЙСТВЕННЫХ ОРГАНИЗАЦИЯХ**

(НА КОНЕЦ ГОДА; ТЫСЯЧ ШТУК)

	2020	2021	2022	2023	2024
Тракторы ¹⁾	38,1	37,2	36,3	35,8	35,2
Грузовые автомобили	17,4	16,7	16,3	15,9	15,2
Комбайны:					
зерноуборочные	8,7	8,3	7,9	8,0	7,5
картофелеуборочные	0,7	0,7	0,6	0,6	0,5
свеклоуборочные, штук	290	271	251	225	216
кормоуборочные	4,1	4,0	3,9	3,8	3,7
льноуборочные, штук	415	389	355	314	299
Плуги тракторные	8,0	7,7	7,4	7,1	7,0
Сеялки тракторные	5,5	5,4	5,3	5,3	5,4
Культиваторы тракторные	6,5	6,3	6,2	6,1	6,0
Косилки	6,5	6,3	6,1	5,8	5,7
Пресс-подборщики	6,2	6,0	5,8	5,6	5,4
Комбинированные почвообрабатывающие посевные агрегаты	3,4	3,2	3,0	2,7	2,5
Доильные установки и агрегаты	10,5	10,1	9,7	9,4	9,1

¹⁾ Без тракторов, на которых смонтированы землеройные, мелиоративные и другие машины.**4.2. ОБЕСПЕЧЕННОСТЬ СЕЛЬСКОХОЗЯЙСТВЕННЫХ ОРГАНИЗАЦИЙ ТРАКТОРАМИ И КОМБАЙНАМИ**

(НА КОНЕЦ ГОДА)

	2020	2021	2022	2023	2024
Приходится тракторов на 1000 га пашни, штук	8	7	7	7	7
Нагрузка пашни на один трактор, га	130	134	137	140	143
Приходится комбайнов на 1000 га посевов (посадки) соответствующих культур, штук:					
зерноуборочных	4	4	4	4	4
картофелеуборочных	36	36	32	35	44
льноуборочных	8	9	8	7	7
свеклоуборочных	4	3	3	2	2
Приходится посевов (посадки) соответствующих культур на один комбайн, га:					
зерноуборочный	249	258	272	242	268
картофелеуборочный	28	27	31	28	23
льноуборочный	118	108	125	145	149
свеклоуборочный	285	312	364	442	474

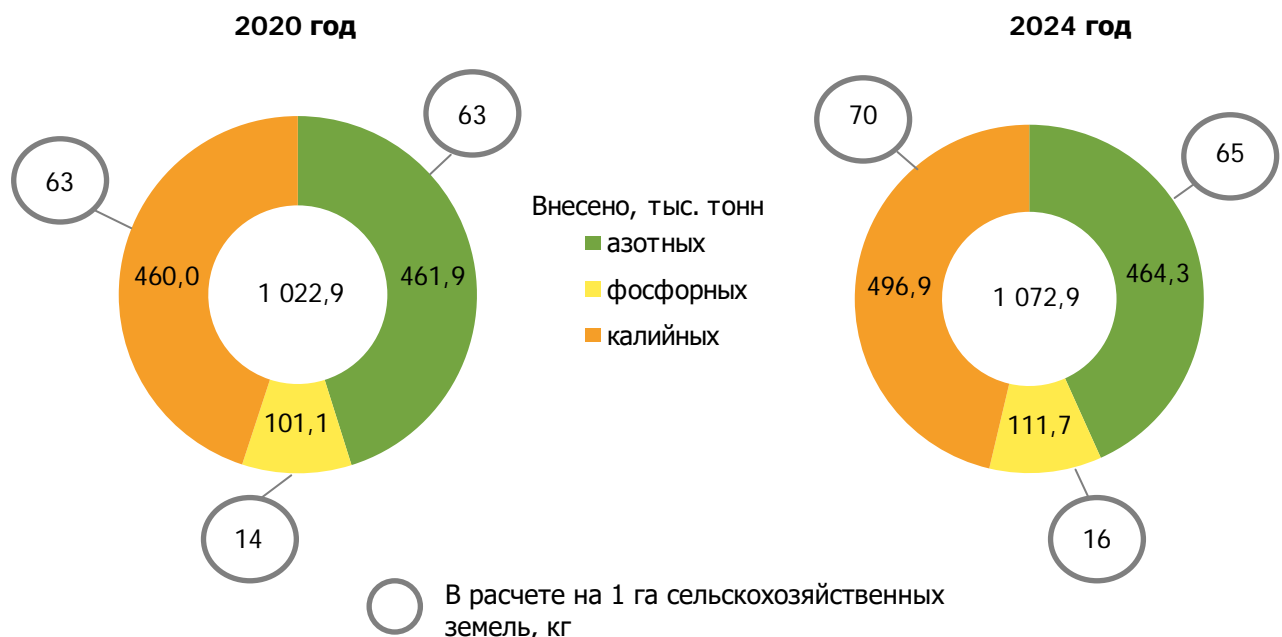
4.3. ВНЕСЕНИЕ МИНЕРАЛЬНЫХ УДОБРЕНИЙ В СЕЛЬСКОХОЗЯЙСТВЕННЫХ ОРГАНИЗАЦИЯХ

(В ПЕРЕСЧЕТЕ НА 100% ПИТАТЕЛЬНЫХ ВЕЩЕСТВ)

	2020	2021	2022	2023	2024
Под сельскохозяйственные культуры, многолетние насаждения, сенокосы и пастбища, в защищенный грунт					
Минеральных удобрений					
всего, тыс. т	1 022,9	952,5	1 095,5	1 107,7	1 072,9
в расчете на один гектар сельскохозяйственных земель, кг	140	132	153	156	151
из них под сельскохозяйственные культуры					
Минеральных удобрений					
всего, тыс. т	956,7	902,6	1 031,6	1 048,9	1 018,1
в расчете на один гектар пахотных земель, кг	191	183	209	212	205
В расчете на один гектар посевной площади, кг					
Внесено минеральных удобрений под культуры					
зерновые и зернобобовые	194	192	209	230	215
картофель	325	320	332	343	371
овощи	256	225	266	224	261
свеклу сахарную	442	431	430	430	434
рапс	275	293	322	329	322
лен	226	197	207	199	226
культуры кормовые	138	122	154	146	140

4.4. ВНЕСЕНИЕ МИНЕРАЛЬНЫХ УДОБРЕНИЙ ПО ВИДАМ ПОД СЕЛЬСКОХОЗЯЙСТВЕННЫЕ КУЛЬТУРЫ, МНОГОЛЕТНИЕ НАСАЖДЕНИЯ, СЕНОКОСЫ И ПАСТБИЩА, В ЗАЩИЩЕННЫЙ ГРУНТ В СЕЛЬСКОХОЗЯЙСТВЕННЫХ ОРГАНИЗАЦИЯХ

(В ПЕРЕСЧЕТЕ НА 100% ПИТАТЕЛЬНЫХ ВЕЩЕСТВ)

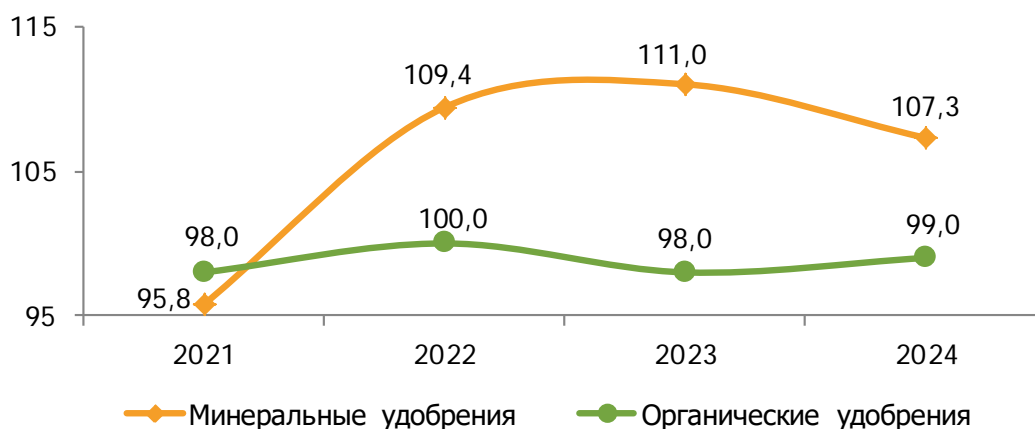


4.5. ВНЕСЕНИЕ ОРГАНИЧЕСКИХ УДОБРЕНИЙ В СЕЛЬСКОХОЗЯЙСТВЕННЫХ ОРГАНИЗАЦИЯХ

	2020	2021	2022	2023	2024
Под сельскохозяйственные культуры, многолетние насаждения, сенокосы и пастбища, в защищенный грунт					
Органических удобрений					
всего, млн. т	51,6	49,7	50,8	49,5	50,4
в расчете на один гектар сельскохозяйственных земель, тонн	7,1	6,9	7,1	7,0	7,1
из них под сельскохозяйственные культуры					
Органических удобрений					
всего, млн. т	51,1	49,3	50,4	49,1	50,0
в расчете на один гектар пахотных земель, тонн	10,2	10,0	10,2	10,0	10,1
В расчете на один гектар посевной площади, тонн					
Внесено органических удобрений под культуры					
зерновые и зернобобовые	5,7	5,6	5,4	6,0	6,2
картофель	36,0	37,4	35,2	36,6	28,3
овощи	7,2	5,3	6,3	4,4	3,8
свеклу сахарную	44,6	43,0	41,5	39,2	35,8
рапс	1,6	1,6	1,8	1,8	2,2
культуры кормовые	13,2	13,1	13,8	12,3	13,2

4.6. ВНЕСЕНИЕ МИНЕРАЛЬНЫХ И ОРГАНИЧЕСКИХ УДОБРЕНИЙ В РАСЧЕТЕ НА ОДИН ГЕКТАР ПАХОТНЫХ ЗЕМЕЛЬ В СЕЛЬСКОХОЗЯЙСТВЕННЫХ ОРГАНИЗАЦИЯХ

(В ПРОЦЕНТАХ; 2020=100)



4.7. ПРОВЕДЕНИЕ РАБОТ ПО ИЗВЕСТКОВАНИЮ ПОЧВ В СЕЛЬСКОХОЗЯЙСТВЕННЫХ ОРГАНИЗАЦИЯХ

	2020	2021	2022	2023	2024
Площадь, на которой проведено известкование почв, тыс. га	187	184	167	166	246
Внесено известняковой муки и других известкостержащих материалов:					
всего, тыс. т	971	949	859	859	1 225
в расчете на один гектар произвесткованной площади, тонн	5,2	5,2	5,2	5,2	5,0

4.8. ЭНЕРГЕТИЧЕСКИЕ МОЩНОСТИ В СЕЛЬСКОХОЗЯЙСТВЕННЫХ ОРГАНИЗАЦИЯХ (НА КОНЕЦ ГОДА)

	2020	2021	2022	2023	2024
Энергетические мощности, млн. л.с.	18,4	18,2	18,1	18,2	18,2
в расчете на:					
100 га посевной площади, л.с.	341	346	344	347	347
одного работника, л.с.	75,2	77,9	80,1	82,0	86,0

4.9. ВВОД В ЭКСПЛУАТАЦИЮ ПРОИЗВОДСТВЕННЫХ МОЩНОСТЕЙ

	2020	2021	2022	2023	2024
Помещения для содержания скота (включая комплексы), тыс. мест:					
крупного рогатого скота	54,1	36,8	36,6	49,6	74,4
свиней	37,1	66,1	26,9	35,6	7,3
Молочнотоварные фермы:					
единиц	19	12	22	23	37
мощность продуктивного молочного стада, мест	15 927	10 468	17 126	17 954	31 549
Птицефабрики:					
яичного направления, тыс. кур-несушек	–	105,0	105,0	–	–
мясного направления, млн. голов мясной птицы в год	0,6	–	1,7	1,2	2,6
Хранилища для картофеля, овощей и фруктов, тыс. т единовременного хранения	–	8,0	2,0	9,0	1,8
Теплицы, тыс. м ² :					
под стеклом	–	14,6	–	–	45,5
пленочные	7,0	0,4	–	5,0	3,0
Склады для хранения минеральных удобрений, ядохимикатов, микробиологических средств и известковых материалов, тыс. т единовременного хранения	8,7	4,0	3,8	25,5	2,5

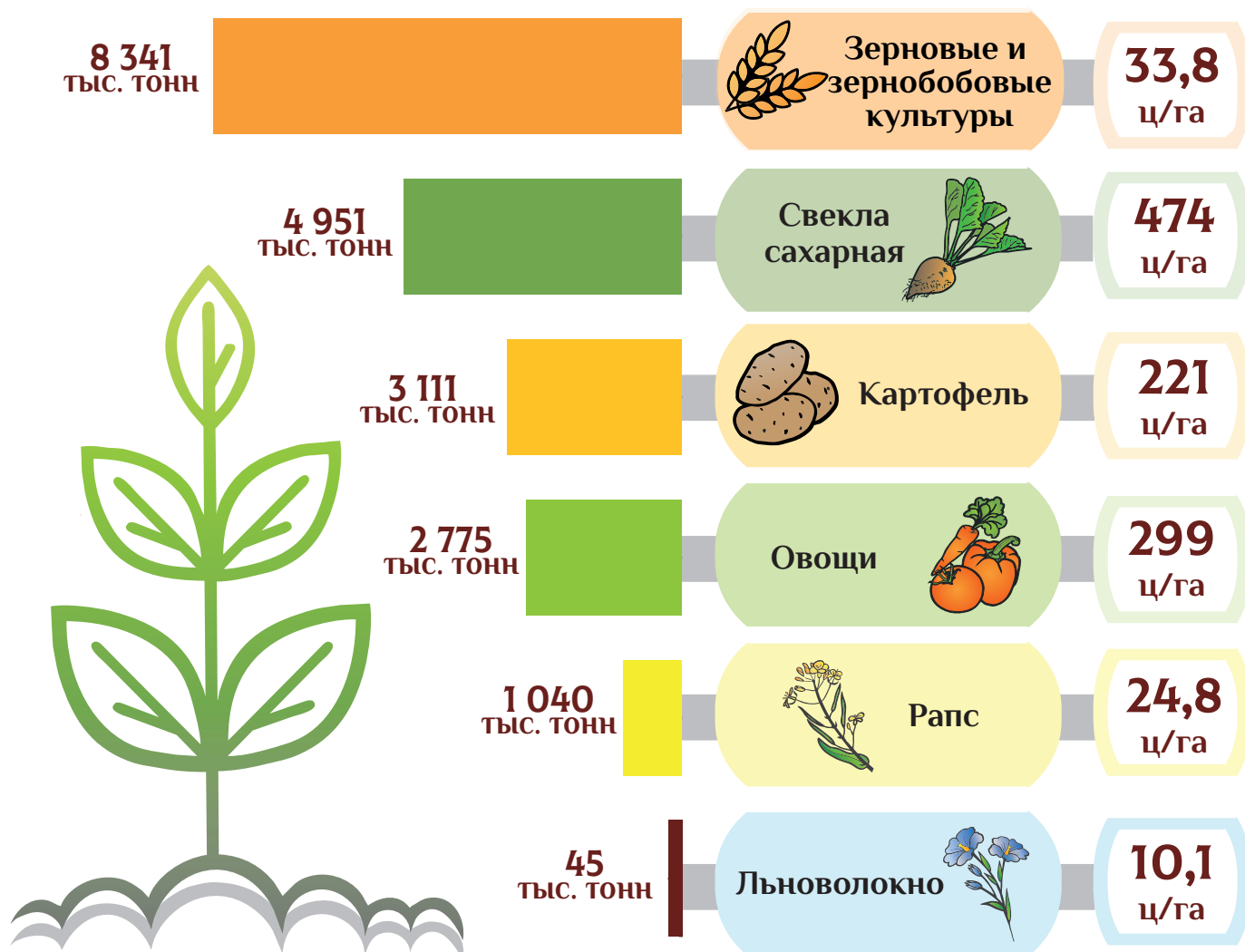
5. РАСТЕНИЕВОДСТВО

5.1. ОСНОВНЫЕ ПОКАЗАТЕЛИ ПРОИЗВОДСТВА ОТДЕЛЬНЫХ ВИДОВ ПРОДУКЦИИ РАСТЕНИЕВОДСТВА В РЕСПУБЛИКЕ БЕЛАРУСЬ ЗА 2024 ГОД

СТРУКТУРА ПОСЕВНЫХ ПЛОЩАДЕЙ



ВАЛОВОЙ СБОР И УРОЖАЙНОСТЬ



5.2. РАСПРЕДЕЛЕНИЕ СЕЛЬСКОХОЗЯЙСТВЕННЫХ ЗЕМЕЛЬ
ПО ВИДАМ

(НА КОНЕЦ ГОДА; ТЫСЯЧ ГЕКТАРОВ)

	2020	2021	2022	2023	2024
Сельскохозяйственные земли	8 283,9	8 176,2	8 096,8	8 036,3	7 930,0
из них:					
пахотные земли	5 660,0	5 624,2	5 606,0	5 567,8	5 520,3
земли под постоянными культурами	100,0	95,2	90,1	85,5	78,1
луговые земли	2 520,8	2 454,4	2 398,3	2 380,7	2 330,9

РАСПРЕДЕЛЕНИЕ СЕЛЬСКОХОЗЯЙСТВЕННЫХ ЗЕМЕЛЬ
ПО КАТЕГОРИЯМ ЗЕМЛЕПОЛЬЗОВАТЕЛЕЙ
В 2024 ГОДУ



5.3. НАЛИЧИЕ МЕЛИОРИРОВАННЫХ ЗЕМЕЛЬ

(НА КОНЕЦ ГОДА; ТЫСЯЧ ГЕКТАРОВ)

	2020	2021	2022	2023	2024
Общая площадь мелиорированных земель:	3 454,8	3 337,5	3 263,6	3 273,7	3 275,0
осушенные	3 424,5	3 308,8	3 237,4	3 247,9	3 249,2
орошаемые	30,3	28,7	26,2	25,8	25,8
сельскохозяйственные земли:	2 876,4	2 865,0	2 837,8	2 836,0	2 828,6
осушенные	2 846,1	2 836,4	2 811,8	2 810,4	2 803,0
орошаемые	30,3	28,6	26,0	25,6	25,6
пахотные земли:	1 478,3	1 485,2	1 498,1	1 504,1	1 529,7
осушенные	1 453,4	1 461,8	1 477,4	1 483,8	1 509,4
орошаемые	24,9	23,4	20,7	20,3	20,3
луговые земли:	1 391,9	1 373,6	1 333,2	1 325,0	1 292,4
осушенные	1 386,9	1 368,8	1 328,3	1 320,2	1 287,6
орошаемые	5,0	4,8	4,9	4,8	4,8
Удельный вес мелиорированных земель в общей площади земель, в процентах:	16,6	16,1	15,7	15,8	15,8
осушенные	16,5	15,9	15,6	15,6	15,6
орошаемые	0,1	0,1	0,1	0,1	0,1

**5.4. ПОСЕВНЫЕ ПЛОЩАДИ СЕЛЬСКОХОЗЯЙСТВЕННЫХ КУЛЬТУР
ПО ВИДАМ И КАТЕГОРИЯМ ХОЗЯЙСТВ
(ТЫСЯЧ ГЕКТАРОВ)**

	2020	2021	2022	2023	2024
Хозяйства всех категорий					
Посевная площадь	5 843	5 747	5 772	5 756	5 726
в том числе:					
зерновые и зернобобовые культуры	2 499	2 490	2 533	2 345	2 480
культуры технические	542	556	560	571	609
из них:					
лен	49	42	45	46	45
свекла сахарная	85	87	94	103	106
рапс	364	390	383	395	425
картофель	177	175	173	163	141
овощи	97	95	93	91	90
культуры кормовые	2 528	2 431	2 412	2 586	2 405
Сельскохозяйственные организации					
Посевная площадь	5 404	5 298	5 314	5 295	5 280
в том числе:					
зерновые и зернобобовые культуры	2 379	2 366	2 398	2 198	2 338
в том числе:					
озимые зерновые культуры:	1 367	1 339	1 439	1 281	1 417
рожь	357	354	338	228	226
пшеница	555	576	650	587	619
тритикале	438	381	392	315	329
ячмень	18	28	60	150	242
яровые зерновые и зернобобовые культуры:	1 011	1 027	959	917	922
пшеница	110	112	100	94	88
тритикале	14	16	14	15	11
ячмень	362	359	314	270	215
овес	149	149	140	121	125
кукуруза на зерно	206	222	232	253	306
гречиха	25	29	35	38	35
зернобобовые культуры	135	131	110	113	129
прочие зерновые культуры	10	8	13	13	12
культуры технические	523	527	529	542	575
из них:					
лен	49	42	45	46	45
свекла сахарная	83	85	92	100	103
рапс	352	369	361	376	402
картофель	21	19	21	18	13
овощи	5	5	5	4	4
культуры кормовые	2 477	2 380	2 361	2 533	2 349

	2020	2021	2022	2023	2024
Крестьянские (фермерские) хозяйства					
Посевная площадь	167	185	203	216	216
в том числе:					
зерновые и зернобобовые культуры	88	92	104	117	113
из них:					
рожь	5	6	5	5	6
пшеница	32	38	45	51	48
овес	7	7	7	10	10
ячмень	17	15	17	19	18
культуры технические	19	29	31	29	34
из них:					
лен	0,1	0,0	0,0	0,0	0,0
свекла сахарная	2	2	2	3	3
рапс	11	21	22	19	23
картофель	15	17	19	20	15
овощи	10	10	11	10	11
культуры кормовые	35	36	37	40	43
Хозяйства населения					
Посевная площадь	272	264	256	246	230
в том числе:					
зерновые и зернобобовые культуры	32	31	30	30	29
картофель	142	138	133	126	113
овощи	83	80	78	77	75
культуры кормовые	16	15	14	13	13

5.5. ПЛОЩАДЬ ПЛОДОВО-ЯГОДНЫХ НАСАЖДЕНИЙ ПО КАТЕГОРИЯМ ХОЗЯЙСТВ (ТЫСЯЧ ГЕКТАРОВ)

	2020	2021	2022	2023	2024
В хозяйствах всех категорий	85,2	80,7	76,8	72,8	72,1
из них в сельскохозяйственных организациях	25,4	25,1	23,9	22,5	22,0

**5.6. ВАЛОВОЙ СБОР ПО ВИДАМ СЕЛЬСКОХОЗЯЙСТВЕННЫХ КУЛЬТУР
И КАТЕГОРИЯМ ХОЗЯЙСТВ**
(тысяч тонн)

	2020	2021	2022	2023	2024
Хозяйства всех категорий					
Зерновые и зернобобовые культуры	8 661	7 320	8 701	7 666	8 341
Льноволокно	48	36	48	37	45
Свекла сахарная	4 009	3 874	4 227	4 845	4 951
Рапс	733	715	806	899	1 040
Картофель	3 708	3 405	3 859	4 021	3 111
Овощи	2 796	2 724	2 863	2 801	2 775
Культуры кормовые корнеплодные	129	118	118	108	101
Кукуруза на корм	23 411	21 862	21 302	23 235	21 799
Сельскохозяйственные организации					
Зерновые и зернобобовые культуры	8 264	6 970	8 260	7 251	7 927
Льноволокно	48	36	48	37	45
Свекла сахарная	3 906	3 804	4 139	4 740	4 843
Рапс	706	676	764	863	990
Картофель	523	473	566	579	336
Овощи	210	186	203	166	159
Культуры кормовые корнеплодные	6	8	5	2	2
Кукуруза на корм	23 271	21 723	21 152	23 067	21 646
Крестьянские (фермерские) хозяйства					
Зерновые и зернобобовые культуры	295	260	345	333	331
Свекла сахарная	102	70	88	105	108
Рапс	26	39	42	36	51
Картофель	390	406	515	597	422
Овощи	353	361	404	399	414
Хозяйства населения					
Зерновые и зернобобовые культуры	101	90	96	83	83
Картофель	2 794	2 526	2 777	2 845	2 353
Овощи	2 233	2 177	2 256	2 235	2 202

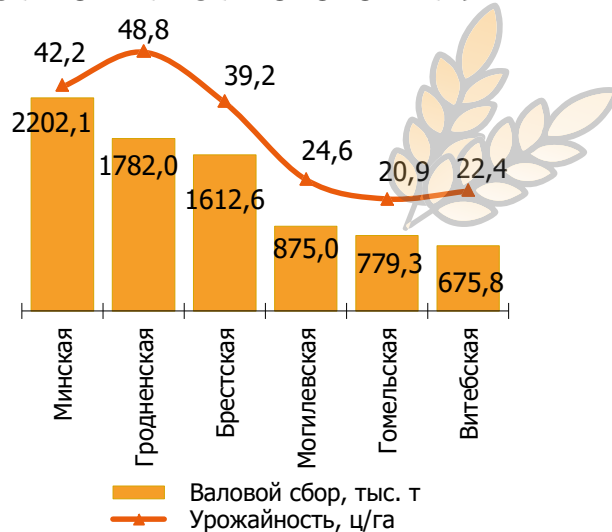
5.7. УРОЖАЙНОСТЬ СЕЛЬСКОХОЗЯЙСТВЕННЫХ КУЛЬТУР ПО КАТЕГОРИЯМ ХОЗЯЙСТВ

(ЦЕНТНЕРОВ С ОДНОГО ГЕКТАРА)

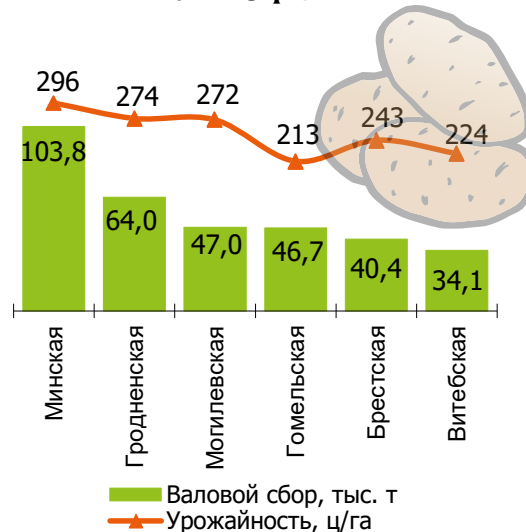
	2020	2021	2022	2023	2024
Хозяйства всех категорий					
Зерновые и зернобобовые культуры	35,0	29,8	34,5	33,2	33,8
Льноволокно	10,2	8,6	10,7	8,5	10,1
Свекла сахарная	482	451	451	477	474
Рапс	20,6	19,0	21,3	23,1	24,8
Картофель	210	197	223	248	221
Овощи	276	278	295	298	299
Культуры кормовые корнеплодные	412	395	428	427	438
Кукуруза на корм	230	233	212	244	230
Сельскохозяйственные организации					
Зерновые и зернобобовые культуры	35,1	29,9	34,6	33,5	34,1
Льноволокно	10,2	8,6	10,7	8,5	10,1
Свекла сахарная	481	453	453	479	478
Рапс	20,5	18,9	21,3	23,2	24,9
Картофель	256	253	278	327	259
Овощи	204	181	214	186	183
Культуры кормовые корнеплодные	334	414	459	309	251
Кукуруза на корм	230	233	212	244	230
Крестьянские (фермерские) хозяйства					
Зерновые и зернобобовые культуры	34,4	29,0	33,7	29,6	30,4
Свекла сахарная	514	350	397	410	343
Рапс	24,2	19,6	20,2	20,9	23,6
Картофель	267	246	272	314	284
Овощи	363	369	378	400	387
Хозяйства населения					
Зерновые и зернобобовые культуры	31,4	28,5	32,0	27,8	28,3
Картофель	197	183	208	227	209
Овощи	271	272	289	291	293

5.8. ВАЛОВОЙ СБОР И УРОЖАЙНОСТЬ ОСНОВНЫХ СЕЛЬСКОХОЗЯЙСТВЕННЫХ КУЛЬТУР В СЕЛЬСКОХОЗЯЙСТВЕННЫХ ОРГАНИЗАЦИЯХ В 2024 ГОДУ ПО ОБЛАСТЯМ

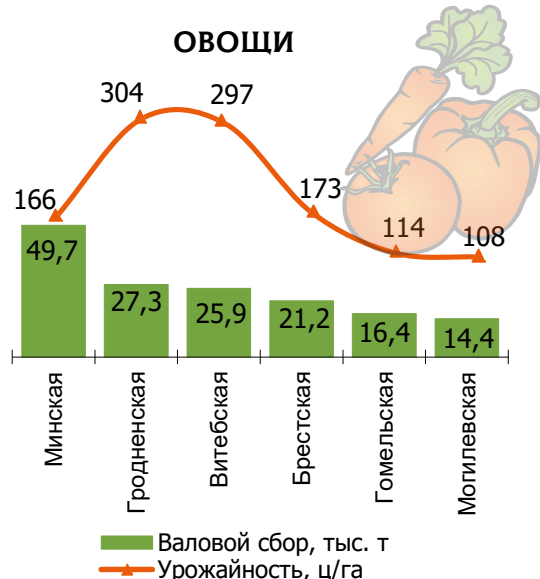
ЗЕРНОВЫЕ И ЗЕРНОБОБОВЫЕ КУЛЬТУРЫ



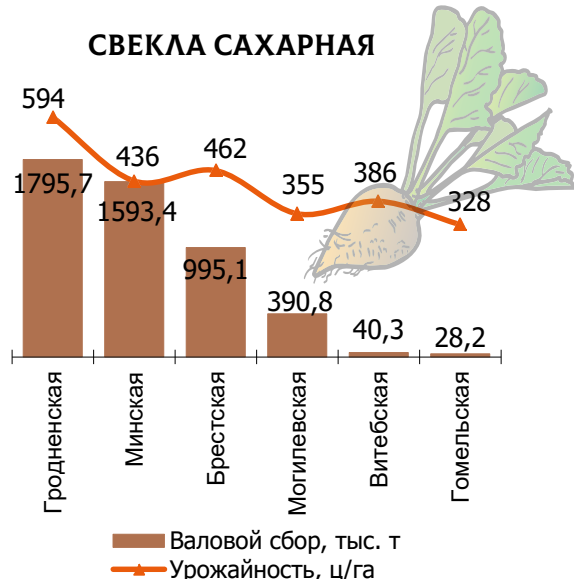
КАРТОФЕЛЬ



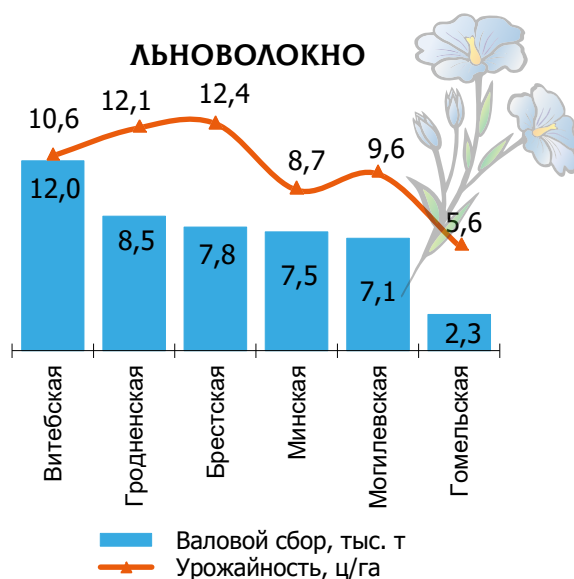
ОВОЩИ



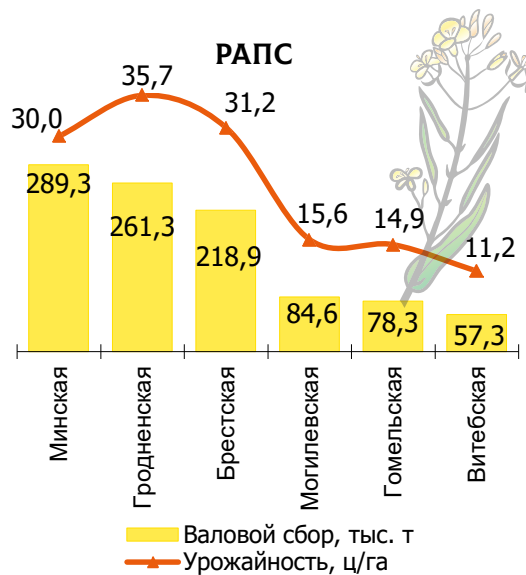
СВЕКЛА САХАРНАЯ



ЛЬНОВОЛОКНО



РАПС



5.9. ВАЛОВОЙ СБОР ФРУКТОВ И ЯГОД ПО КАТЕГОРИЯМ ХОЗЯЙСТВ

(тысяч тонн)

	2020	2021	2022	2023	2024
Хозяйства всех категорий					
Фрукты и ягоды	770,3	609,4	820,0	643,0	714,0
в том числе:					
семечковые	575,5	417,4	605,0	454,2	536,5
косточковые	67,0	64,7	76,7	68,9	47,4
ягоды	127,9	127,4	138,3	119,9	130,1
Сельскохозяйственные организации					
Фрукты и ягоды	88,4	85,6	115,6	108,7	93,4
в том числе:					
семечковые	84,2	81,2	111,2	104,6	89,5
косточковые	0,8	0,9	0,7	1,0	0,4
ягоды	3,4	3,5	3,8	3,1	3,4
Крестьянские (фермерские) хозяйства					
Фрукты и ягоды	95,3	98,3	112,8	112,7	112,0
в том числе:					
семечковые	90,4	92,6	106,7	106,6	104,2
косточковые	0,2	0,1	0,2	0,1	0,1
ягоды	4,6	5,6	5,9	6,0	7,7
Хозяйства населения					
Фрукты и ягоды	586,7	425,6	591,6	421,6	508,6
в том числе:					
семечковые	400,8	243,7	387,1	243,0	342,7
косточковые	66,0	63,6	75,8	67,8	46,9
ягоды	119,9	118,2	128,7	110,8	119,0

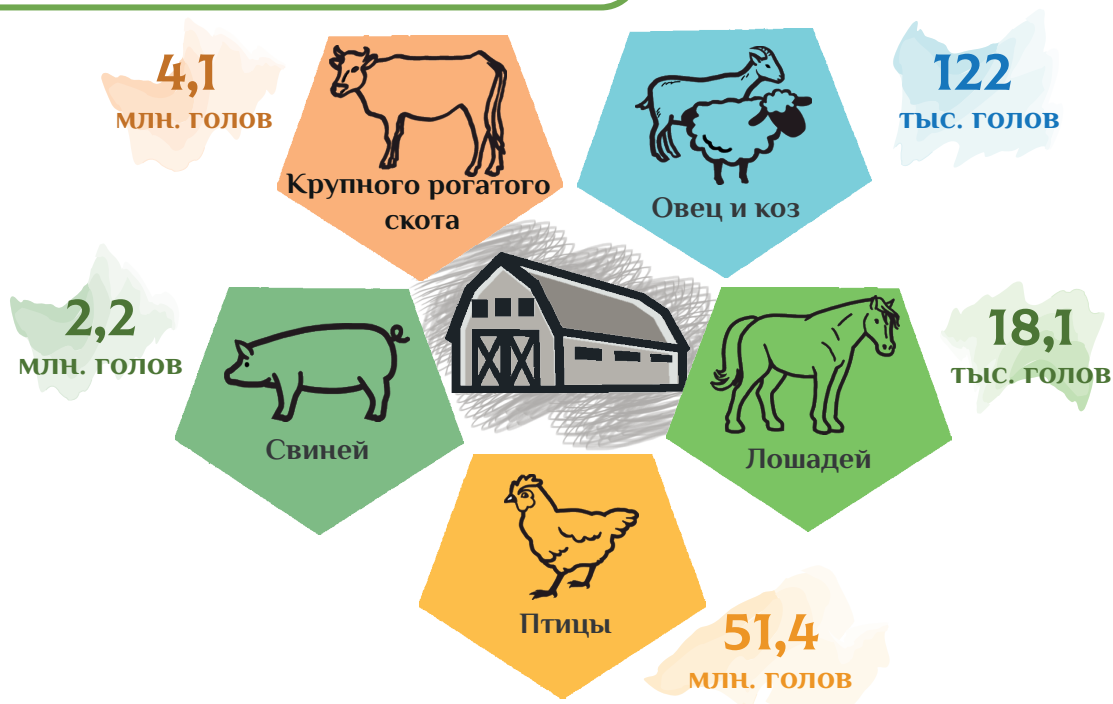
**5.10. УРОЖАЙНОСТЬ ФРУКТОВ И ЯГОД
ПО КАТЕГОРИЯМ ХОЗЯЙСТВ**
(ЦЕНТНЕРОВ С ОДНОГО ГЕКТАРА)

	2020	2021	2022	2023	2024
Хозяйства всех категорий					
Фрукты и ягоды	101,8	85,1	120,4	99,7	112,0
в том числе:					
семечковые	114,3	87,4	133,4	106,6	128,3
косточковые	49,2	52,6	66,4	63,4	43,4
ягоды	109,1	110,7	123,7	109,0	118,3
Сельскохозяйственные организации					
Фрукты и ягоды	39,4	38,6	55,0	54,9	48,4
в том числе:					
семечковые	41,5	40,7	59,1	59,4	52,4
косточковые	36,8	42,3	32,2	44,1	20,0
ягоды	17,4	17,3	18,7	15,8	17,2
Крестьянские (фермерские) хозяйства					
Фрукты и ягоды	159,0	154,1	165,0	156,7	157,1
в том числе:					
семечковые	253,8	250,0	267,5	263,3	267,0
косточковые	57,7	21,1	46,7	19,3	21,3
ягоды	19,4	21,3	20,9	19,4	24,2
Хозяйства населения					
Фрукты и ягоды	124,2	98,9	147,1	112,4	136,3
в том числе:					
семечковые	151,4	101,0	171,6	115,9	164,5
косточковые	49,4	52,9	67,1	64,0	44,0
ягоды	161,8	172,7	202,1	186,7	204,0

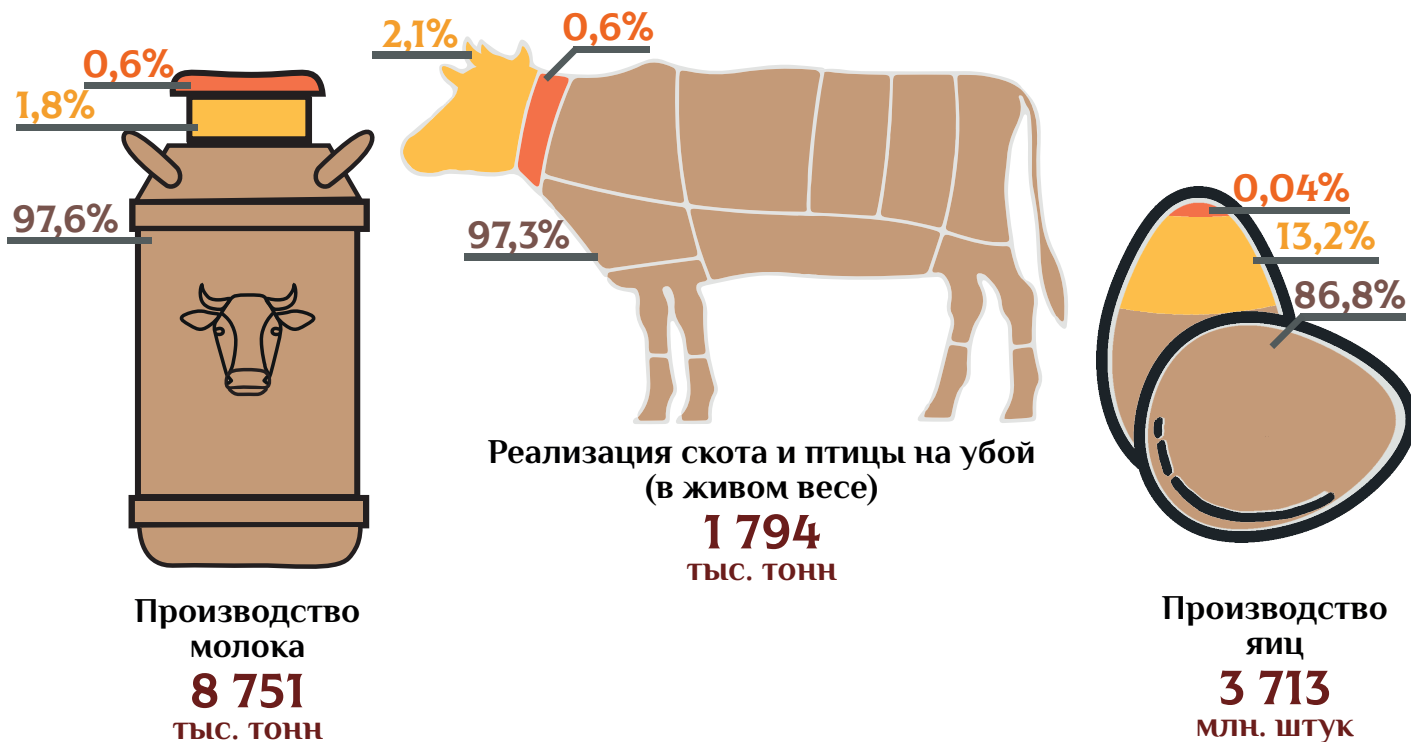
6. ЖИВОТНОВОДСТВО

6.1. ОСНОВНЫЕ ПОКАЗАТЕЛИ ПРОИЗВОДСТВА ОТДЕЛЬНЫХ ВИДОВ ПРОДУКЦИИ ЖИВОТНОВОДСТВА В РЕСПУБЛИКЕ БЕЛАРУСЬ ЗА 2024 ГОД

Поголовье скота и птицы на 1 января 2025 г.



Производство основных видов продукции животноводства по категориям хозяйств



■ Сельскохозяйственные организации ■ Крестьянские (фермерские) хозяйства
 ■ Хозяйства населения

6.2. ПОГОЛОВЬЕ СКОТА И ПТИЦЫ ПО КАТЕГОРИЯМ ХОЗЯЙСТВ

(НА НАЧАЛО ГОДА; ТЫСЯЧ ГОЛОВ)

	2021	2022	2023	2024	2025
Хозяйства всех категорий					
Крупный рогатый скот	4 288	4 232	4 209	4 197	4 098
в том числе коровы	1 483	1 457	1 447	1 444	1 429
Свиньи	2 845	2 526	2 513	2 493	2 197
Овцы	87	83	79	76	74
Козы	57	53	52	50	48
Лошади	29	26	23	20	18
Птица	47 532	48 109	52 771	49 899	51 421
Сельскохозяйственные организации					
Крупный рогатый скот	4 200	4 150	4 128	4 120	4 025
в том числе коровы	1 428	1 406	1 399	1 399	1 386
Свиньи	2 558	2 276	2 268	2 276	2 007
Овцы	14	12	11	10	8
Козы	1	1	2	2	2
Лошади	13	12	10	9	8
Птица	42 998	43 940	48 757	46 045	47 593
Крестьянские (фермерские) хозяйства					
Крупный рогатый скот	22	23	25	24	24
в том числе коровы	6	7	8	8	8
Свиньи	26	22	25	14	15
Овцы	20	20	17	18	19
Козы	2	2	1	1	1
Лошади	1	1	1	1	1
Птица	166	193	178	176	219
Хозяйства населения					
Крупный рогатый скот	65	59	56	53	49
в том числе коровы	49	43	40	37	35
Свиньи	261	228	220	204	175
Овцы	53	50	50	48	47
Козы	55	51	49	47	45
Лошади	15	13	11	10	9
Птица	4 367	3 976	3 835	3 678	3 609

6.3. ПРОИЗВОДСТВО МОЛОКА, ЯИЦ, ШЕРСТИ ПО КАТЕГОРИЯМ ХОЗЯЙСТВ

	2020	2021	2022	2023	2024
Хозяйства всех категорий					
Молоко, тыс. т	7 753	7 810	7 869	8 331	8 751
Средний удой молока от коровы, кг	5 268	5 363	5 476	5 803	6 134
Яйца, млн. шт.	3 492	3 524	3 462	3 439	3 713
Шерсть (в физическом весе), тонн	105	95	98	88	84

Сельскохозяйственные организации

Молоко, тыс. т	7 498	7 573	7 648	8 120	8 545
Средний удой молока от коровы, кг	5 310	5 405	5 517	5 853	6 189
Яйца, млн. шт.	2 895	3 000	2 953	2 931	3 223
Шерсть (в физическом весе), тонн	23	18	19	14	14

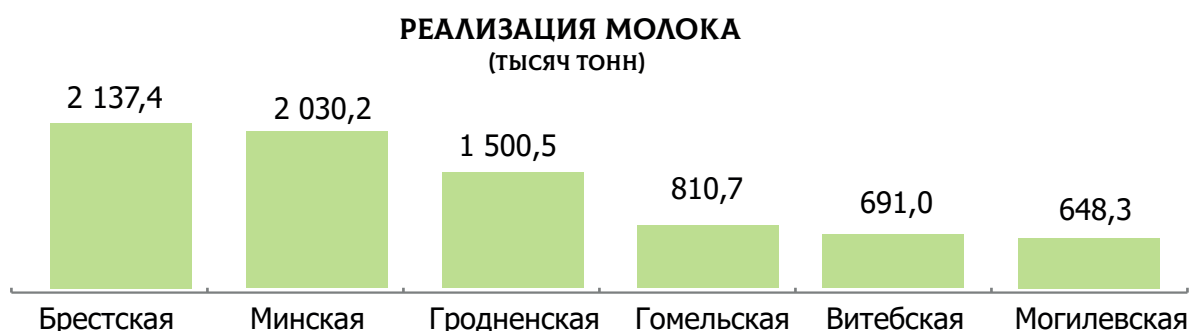
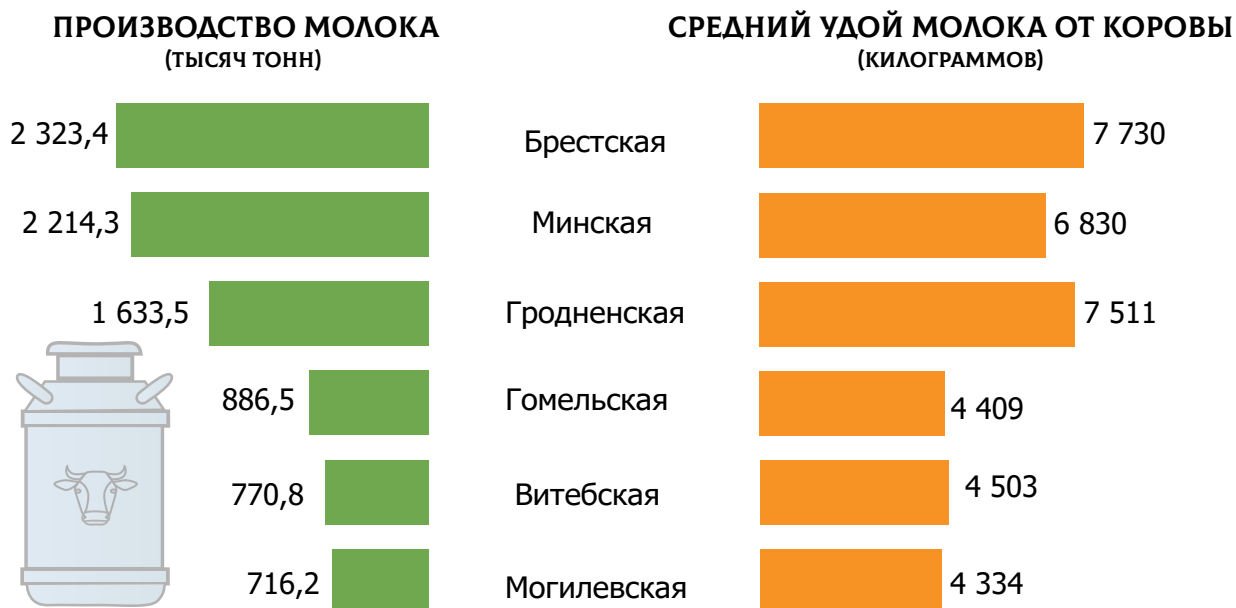
Крестьянские (фермерские) хозяйства

Молоко, тыс. т	31	37	41	47	51
Средний удой молока от коровы, кг	5 557	5 774	6 241	6 738	7 038
Яйца, млн. шт.	7	5	1	1	1
Шерсть (в физическом весе), тонн	13	15	16	13	10

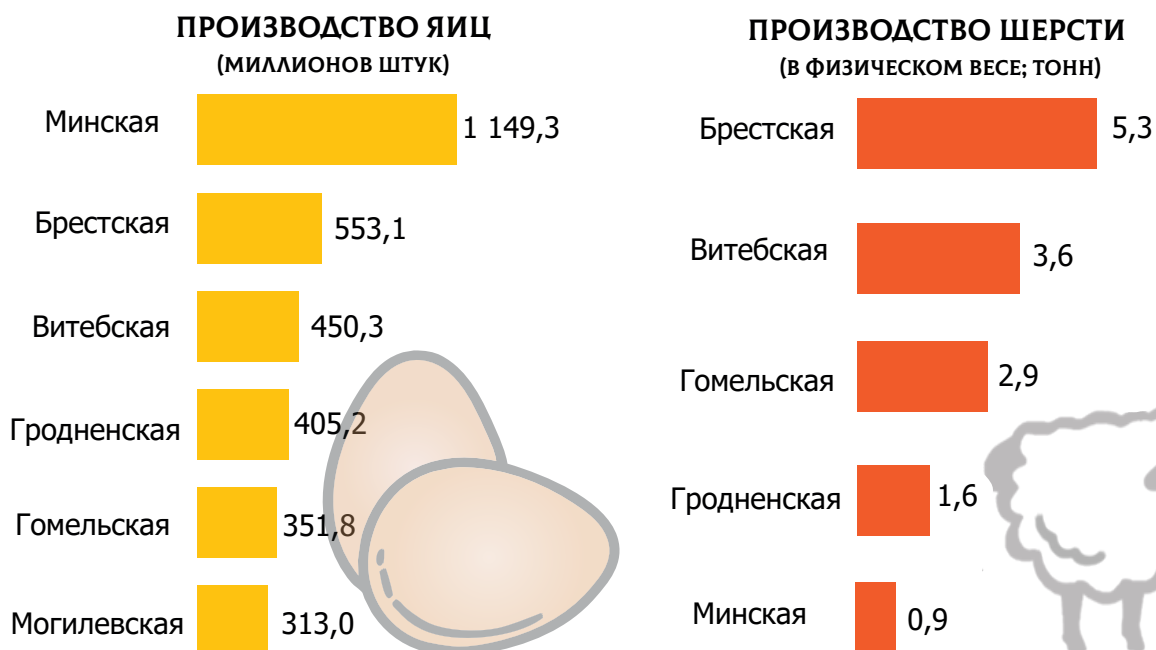
Хозяйства населения

Молоко, тыс. т	223	200	181	164	156
Средний удой молока от коровы, кг	4 051	4 012	3 950	3 804	3 825
Яйца, млн. шт.	589	520	508	506	489
Шерсть (в физическом весе), тонн	68	62	62	62	59

6.4. ПРОИЗВОДСТВО И РЕАЛИЗАЦИЯ МОЛОКА В СЕЛЬСКОХОЗЯЙСТВЕННЫХ ОРГАНИЗАЦИЯХ В 2024 ГОДУ ПО ОБЛАСТЯМ



6.5. ПРОИЗВОДСТВО ЯИЦ И ШЕРСТИ В СЕЛЬСКОХОЗЯЙСТВЕННЫХ ОРГАНИЗАЦИЯХ В 2024 ГОДУ ПО ОБЛАСТЯМ



6.6 РЕАЛИЗАЦИЯ СКОТА И ПТИЦЫ НА УБОЙ ПО КАТЕГОРИЯМ ХОЗЯЙСТВ

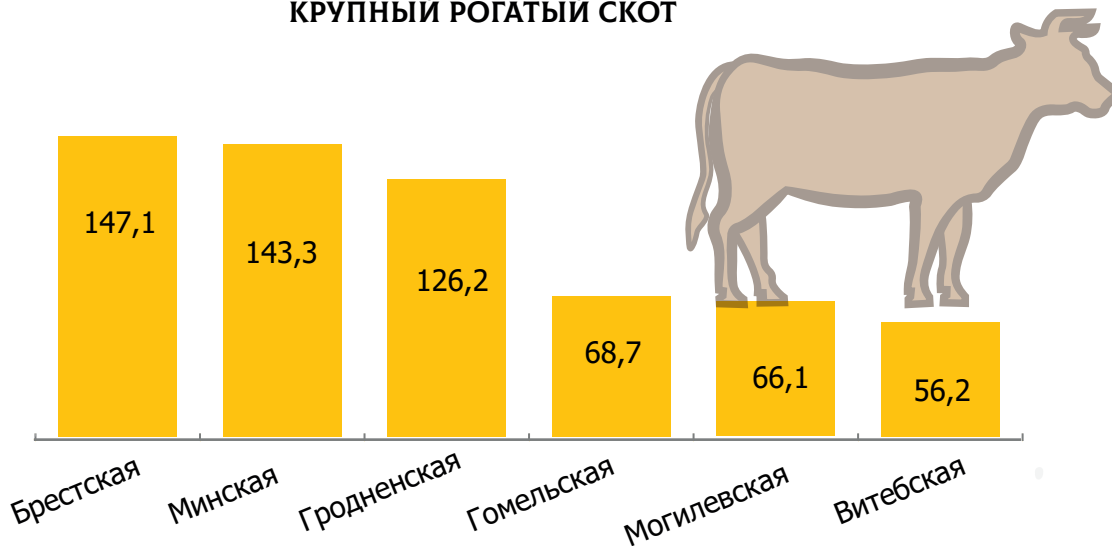
(В ЖИВОМ ВЕСЕ; ТЫСЯЧ ТОНН)

	2020	2021	2022	2023	2024
Хозяйства всех категорий					
Реализация скота и птицы на убой	1 754,8	1 710,8	1 669,8	1 711,0	1 793,7
в том числе:					
крупный рогатый скот	565,7	576,4	565,2	589,1	614,5
свиньи	490,5	477,0	442,2	451,1	450,4
птица	694,3	653,4	658,8	667,5	725,8
прочие виды	4,3	4,0	3,6	3,3	3,1
Сельскохозяйственные организации					
Реализация скота и птицы на убой	1 681,1	1 645,0	1 612,2	1 658,4	1 744,5
в том числе:					
крупный рогатый скот	555,8	566,6	557,4	581,7	607,6
свиньи	442,5	434,8	404,6	417,8	420,4
птица	682,1	643,1	649,8	658,2	715,9
прочие виды	0,6	0,6	0,5	0,7	0,6
Крестьянские (фермерские) хозяйства					
Реализация скота и птицы на убой	12,5	10,9	9,8	10,3	10,6
в том числе:					
крупный рогатый скот	3,3	4,0	2,8	3,1	2,8
свиньи	4,8	3,9	3,9	3,4	3,1
птица	3,9	2,6	2,7	3,6	4,5
прочие виды	0,5	0,4	0,4	0,2	0,3
Хозяйства населения					
Реализация скота и птицы на убой	61,2	54,8	47,7	42,4	38,6
в том числе:					
крупный рогатый скот	6,5	5,8	5,0	4,4	4,1
свиньи	43,1	38,3	33,7	29,9	26,8
птица	8,3	7,6	6,3	5,7	5,5
прочие виды	3,3	3,1	2,7	2,4	2,2

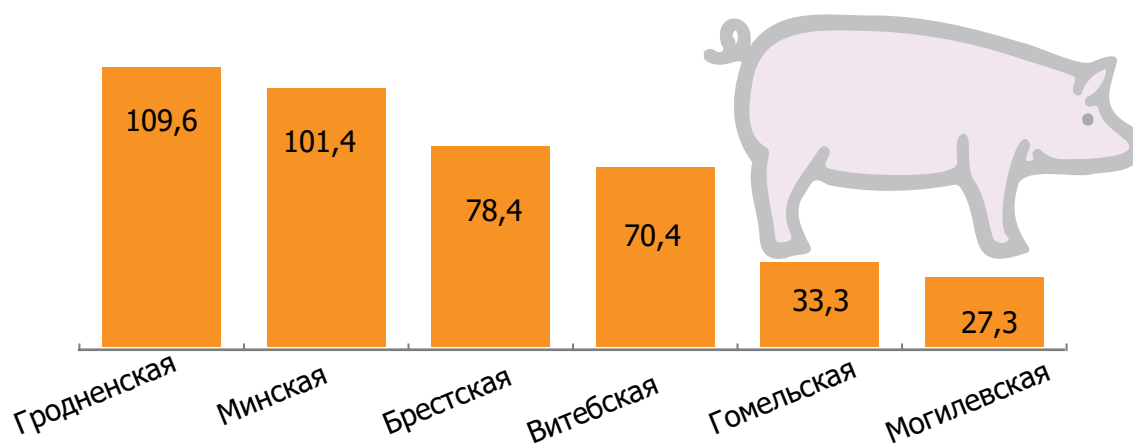
6.7. РЕАЛИЗАЦИЯ СКОТА И ПТИЦЫ НА УБОЙ (В ЖИВОМ ВЕСЕ) В СЕЛЬСКОХОЗЯЙСТВЕННЫХ ОРГАНИЗАЦИЯХ В 2024 ГОДУ ПО ОБЛАСТЯМ

(тысяч тонн)

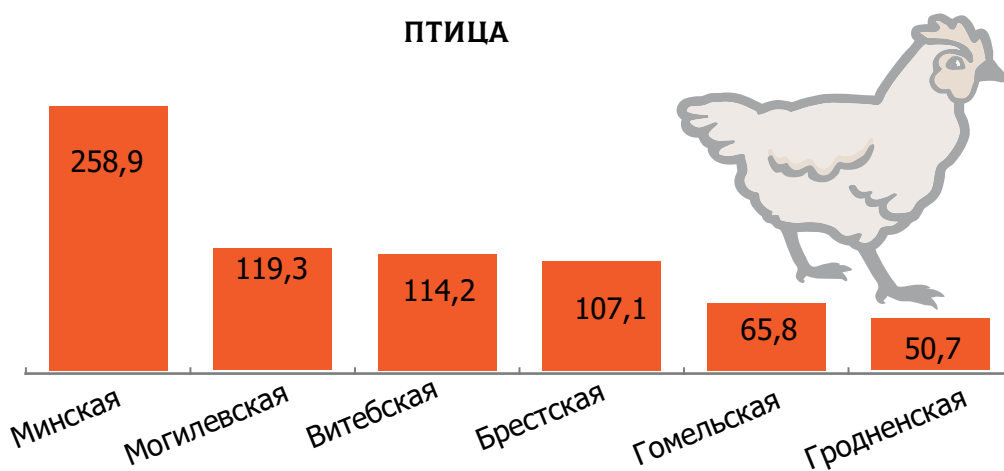
КРУПНЫЙ РОГАТЫЙ СКОТ



СВИНЬИ



ПТИЦА



КРАТКИЕ МЕТОДОЛОГИЧЕСКИЕ ПОЯСНЕНИЯ

Продукция сельского хозяйства – общая стоимость материальных благ, созданных в отрасли как для реализации, так и для собственного потребления. Продукция сельского хозяйства формируется из стоимости произведенной продукции животноводства и растениеводства, изменения стоимости незавершенного производства в растениеводстве.

Продукция растениеводства – стоимость сырых продуктов, полученных из урожая отчетного года (зерновых и зернобобовых культур, семян масличных культур, картофеля, свеклы сахарной, волокна льна-долгунца, кормовых культур, овощей, фруктов и ягод, посадочного материала (саженцев), цветочной продукции, грибов и прочих), стоимость выращивания молодых многолетних насаждений, изменение стоимости незавершенного производства продукции растениеводства (затраты на работы, произведенные в отчетном году под урожай будущего года (сев озимых культур, вспашка зяби и другие работы).

Продукция животноводства – стоимость сырых продуктов, полученных в результате выращивания и хозяйственного использования сельскохозяйственных животных и птицы (молока, яиц, меда, шерсти и других), стоимость выращивания (приплода, прироста, привеса) сельскохозяйственных животных и птицы, стоимость реализованного молодняка зверей на племенные цели.

Хозяйства всех категорий – все группы производителей продукции сельского хозяйства. К ним относятся:

сельскохозяйственные организации – юридические лица (кроме крестьянских (фермерских) хозяйств), их обособленные подразделения, основным и (или) второстепенным видом экономической деятельности которых является сельское хозяйство, кроме предоставления услуг в области растениеводства и животноводства (коды 011 – 015 общегосударственного классификатора Республики Беларусь ОКРБ 005-2011 «Виды экономической деятельности»);

крестьянские (фермерские) хозяйства;

хозяйства населения – личные подсобные хозяйства граждан, постоянно проживающих в сельской местности; подсобные хозяйства граждан, занимающихся производством продукции сельского хозяйства с использованием земельных участков, предоставленных для строительства и (или) обслуживания многоквартирных, блокированных жилых домов, коллективного садоводства, дачного строительства.

Индекс производства продукции сельского хозяйства – относительный статистический показатель, характеризующий изменение объема производства продукции сельского хозяйства в сравниваемых периодах (в сопоставимых ценах).

Уровень самообеспечения основной сельскохозяйственной продукцией отражает, в какой мере собственное производство способно удовлетворить все потребности страны, и определяется как процентное отношение объема производства продукции на территории республики к внутреннему потреблению. Внутреннее потребление включает фонд личного потребления населением, объем производственного потребления и промышленной переработки на непищевые цели, потери продукции.

Производительность труда в сельском хозяйстве на одного работника определяется отношением объема произведенной продукции в сельскохозяйственных организациях в текущих ценах к среднесписочной численности работников, занятых в сельскохозяйственном производстве. Индекс производительности труда рассчитывается как соотношение индекса производства продукции сельского хозяйства в сопоставимых ценах и индекса изменения среднесписочной численности работников, занятых в сельскохозяйственном производстве.

Инвестиции в основной капитал представляют собой совокупность затрат, направляемых на приобретение, воспроизводство и создание новых основных средств, приобретение и создание объектов интеллектуальной собственности. Затраты на приобретение и создание объектов интеллектуальной собственности включаются в инвестиции в основной капитал с 2024 года.

Списочная численность – численность работников, работавших по трудовому договору (контракту) и выполнявших постоянную, временную или сезонную работу один день и более. Списочная численность работников в среднем за год приводится без численности работников, находящихся в отпусках по беременности и родам, по уходу за ребенком до достижения им возраста трех лет. В среднем за год рассчитывается как сумма списочной численности работников в среднем за месяц за все месяцы года, деленная на 12.

Номинальная начисленная среднемесячная заработная плата – отношение начисленного фонда заработной платы, включая подоходный налог и обязательный страховой взнос работника, к среднесписочной численности работников, принимаемой для исчисления средней заработной платы, и к количеству месяцев в периоде.

Реальная заработная плата – относительный статистический показатель, характеризующий покупательную способность заработной платы в отчетном периоде в связи с изменением цен на потребительские товары и услуги по сравнению с базисным периодом, рассчитываемый путем деления индекса номинальной начисленной заработной платы на индекс потребительских цен за один и тот же временной период.

Показатели, характеризующие финансовое состояние организации, приведены по сельскохозяйственным организациям (организациям, основным видом экономической деятельности которых являются растениеводство и (или) животноводство) с учетом субъектов малого предпринимательства, крестьянских (фермерских) хозяйств.

Прибыль, убыток (-) от реализации продукции, товаров, работ, услуг – финансовый результат от реализации продукции, товаров, работ, услуг, определяемый как разница между выручкой от реализации и себестоимостью реализованной продукции, товаров, работ, услуг, начисленными налогами и сборами из выручки.

Чистая прибыль, убыток (-) – конечный финансовый результат деятельности организации за отчетный период, определяемый как сумма прибыли (убытка) от текущей, инвестиционной и финансовой деятельности, уменьшенная на сумму налогов, сборов и платежей, исчисляемых из прибыли с учетом изменения отложенных налоговых активов и обязательств.

Рентабельность продаж – отношение прибыли от реализации продукции, товаров, работ, услуг к выручке от реализации продукции, товаров, работ, услуг. В случае, если финансовый результат от реализации продукции, товаров, работ, услуг отрицательный – имеет место убыточность.

Индекс цен производителей сельскохозяйственной продукции отражает динамику цен на сельскохозяйственную продукцию, реализованную на внутреннем рынке, которую выпускают организации республики, без учета налога на добавленную стоимость, расходов по транспортировке, погрузке и разгрузке продукции, но учитывает надбавки и скидки за качество.

Обеспеченность сельскохозяйственных организаций отдельными видами сельскохозяйственной техники – отношение количества соответствующих видов сельскохозяйственной техники на конец года к посевной площади (пашни) соответствующих сельскохозяйственных культур. Исчисляется на 1000 гектаров посевной площади (пашни).

Уровень нагрузки на сельскохозяйственную технику – отношение площади пашни или посева сельскохозяйственных культур к числу сельскохозяйственной техники. Исчисляется на единицу соответствующего вида сельскохозяйственной техники.

Данные о наличии и распределении земель представлены Государственным комитетом по имуществу Республики Беларусь.

Сельскохозяйственные земли – земли, систематически используемые для получения сельскохозяйственной продукции и включающие в себя пахотные земли, залежные земли, земли под постоянными культурами и луговые земли.

Пахотные земли – сельскохозяйственные земли, систематически обрабатываемые (перепахиваемые) и используемые под посевы сельскохозяйственных культур, включая посевы многолетних трав со сроком пользования, предусмотренным схемой севооборота, а также выводные поля, участки закрытого грунта (парники, теплицы и оранжереи) и чистые пары.

Земли под постоянными культурами – сельскохозяйственные земли, занятые искусственно созданной древесно-кустарниковой растительностью (насаждениями) или насаждениями травянистых многолетних растений, предназначенными для получения урожая плодов, продовольственного, технического и лекарственного растительного сырья, а также для озеленения.

Посевные площади – часть пахотных земель, занятых посевами сельскохозяйственных культур.

Валовой сбор сельскохозяйственных культур – объем произведенной (собранной) продукции на всей площади посева сельскохозяйственных культур. Валовой сбор зерновых и зернобобовых культур, рапса отражается в весе после доработки.

Урожайность сельскохозяйственных культур – средний сбор продукции с единицы фактически убранной площади (с одного гектара).

Поголовье скота и птицы – численность сельскохозяйственных животных (крупного рогатого скота, свиней, овец, коз, лошадей и других), а также птицы всех видов.

Реализация скота и птицы на убой (в живом весе) – количество скота и птицы, реализованных на убой по различным каналам сбыта: мясоперерабатывающим организациям и хладокомбинатам; подсобным производствам организаций; организациям потребительской кооперации; выданных или проданных через систему общественного питания; реализованных на рынках и по другим каналам сбыта.

Производство молока – количество фактически надоенного молока, включая использованное на внутрихозяйственные нужды. В объем производства молока не включается молоко, высосанное телятами при подсосном их содержании.

Средний удой молока от коровы – отношение производства молока от коров молочного стада к среднему поголовью коров молочного стада независимо от того, доились они в отчетном периоде или нет.

Производство яиц – сбор яиц от всех видов сельскохозяйственной птицы, включая яйца, используемые на воспроизводство птицы (инкубацию), выработку яичного порошка и другое, а также потери яиц (бой, порча и так далее).

Цели устойчивого развития (ЦУР) – 17 целей, закрепленных в Повестке дня в области устойчивого развития на период до 2030 года, принятой государствами – членами ООН на саммите ООН в сентябре 2015 г. ЦУР относятся к различным областям социально-экономического развития и должны быть достигнуты до 2030 года. Для мониторинга достижения каждой цели разработан перечень соответствующих показателей.

Краткий глоссарий статистических терминов размещен на официальном сайте Белстата в глобальной компьютерной сети интернет (belstat.gov.by) по адресу: Главная/Методология/Краткий глоссарий статистических терминов.

Методики по формированию и расчету показателей по статистике сельского хозяйства размещены на официальном сайте Белстата в глобальной компьютерной сети Интернет (belstat.gov.by) по адресу: Главная/Методология/Методики по формированию и расчету статистических показателей/Статистика сельского хозяйства.

Сельское хозяйство Республики Беларусь

Статистический буклет

Ответственный за выпуск:

А.В.Жарикова

Подписано в печать: 17.07.2025. Формат 60x84 1/16.

Бумага офсетная. Печать цифровая.

Печ. л. 2,25. Усл.-печ. л. 2,10.

Тираж 42 экз. Заказ 176

Национальный статистический комитет Республики Беларусь.

просп.Партизанский, 12, 220070, Минск, Республика Беларусь

Тел. (375-17) 378-52-00

E-mail: belstat@belstat.gov.by

<http://www.belstat.gov.by>

Республиканское унитарное предприятие

«Информационно-вычислительный центр

Национального статистического комитета Республики Беларусь»

просп.Партизанский, 12а-8а, 220070, Минск, Республика Беларусь

ЛП № 02330/10 от 28.10.2013

Тел.: (375-17) 379-70-32;

Факс: (375-17) 378-52-11

www.ivcstat.by